

KONSULTACJE SPOŁECZNE

*projektu Założeń
Strategii rozwoju województwa
- Podkarpackie 2030*

lipiec 2019 r.



Zarząd Województwa Podkarpackiego

Założenia
Strategii rozwoju województwa
- Podkarpackie 2030

Projekt

Rzeszów, czerwiec 2019 r.

DOŚWIADCZENIA PROGRAMOWANIA ROZWOJU REGIONALNEGO WOJEWÓDZTWA PODKARPACKIEGO

Samorządy województw, w tym samorząd województwa podkarpackiego, zdobyły doświadczenie w zakresie programowania regionalnej polityki rozwoju

Zarząd Województwa Podkarpackiego z sukcesem zarządza regionalnymi programami operacyjnymi 2007-2013 oraz 2014-2020. Ważnymi elementami wdrażania są nowoczesne procedury w zakresie: finansowania, monitorowania, ewaluacji, a także wyboru projektów.

Województwo Podkarpackie jest jednym z województw, do którego kierowany jest największy w relacji do liczby mieszkańców strumień wsparcia ze środków europejskiej polityki spójności.

Po akcesji Polski do Unii Europejskiej w roku 2004 istotnym źródłem finansowania strategii regionalnych stały się fundusze strukturalne i Fundusz Spójności.

Harmonogram konceptualizacji kolejnych średniookresowych strategii wojewódzkich został dopasowany do rytmu kolejnych wieloletnich okresów programowania UE.

PRZESŁANKI PRAC NAD STRATEGIĄ ROZWOJU WOJEWÓDZTWA - PODKARPACKIE 2030

Przesłanki prac nad *Strategią* mają wymiar: światowy, europejski, krajowy oraz regionalny

Okres realizacji dotychczasowej strategii wojewódzkiej upływa 31 grudnia 2020 roku, co oznacza potrzebę przyjęcia nowej strategii wojewódzkiej najpóźniej w roku 2020.

Strategia będzie istotnym odniesieniem dla przygotowania m.in.:

- regionalnego programu operacyjnego województwa podkarpackiego na lata 2021-2027,
- regionalnej strategii innowacji RIS4
- sformatowania pozycji negocjacyjnej województwa w relacjach z poziomem centralnym,
- określenia pola współpracy z Rządem i instytucjami centralnymi w aspekcie stymulowania rozwoju społeczno-gospodarczego województwa podkarpackiego,
- zaproponowania relacji z innymi samorządami wojewódzkimi, a także partnerami zagranicznymi

MEGA-TRENDY ŚWIATOWE, JAKO ISTOTNA PRZESŁANKA DLA NOWEJ STRATEGII WOJEWÓDZKIEJ

Globalne mega-trendy społeczne i gospodarcze w XXI wieku nie są korzystne dla regionów europejskich.

Oslabienie pozycji gospodarczej Unii Europejskiej po roku 2000, a także regionów europejskich w relacji do innych rozwiniętych państw świata (przede wszystkim USA, Japonii i Korei Południowej) Nowych Państw Przemysłowych (NIS - Chiny, Indie), których ekspansja gospodarcza jest zagrożeniem dla słabiej rozwiniętych regionów UE, takich jak województwo podkarpackie.

Zmiany klimatyczne oznaczają między innymi znacznie większą częstotliwość występowania ekstremalnych zjawisk, wyższe koszty funkcjonowania społeczeństwa i gospodarki ze względu na konieczność finansowania różnych zabezpieczeń i przedsięwzięć mitygujących zmiany.

Zmiany związane z rozpowszechnieniem informacyjnych i komunikacyjnych technologii (ICT) są szansą dla obszarów peryferyjnych.

ZNACZENIE EUROPEJSKIEJ POLITYKI SPÓJNOŚCI, JAKO ISTOTNEGO ŹRÓDŁA WSPÓŁFINANSOWANIA ROZWOJU REGIONALNEGO

- Priorytetem interwencji strukturalnej UE są obszary typu NUTS 2 (*Nomenclature of Units for Territorial Statistics*), w których produkt krajowy brutto na mieszkańca według parytetu siły nabywczej nie przekracza poziomu 75% średniej UE 28/UE 27.
- Polska od 2007r. jest największym beneficjentem alokacji tej wiodącej polityki europejskiej. Do Polski w latach 2007-2013 i 2014-2020 trafiło około 22-23% Europejskich Funduszy Strukturalnych i Inwestycyjnych (EFSI). W latach 2021-2027 według propozycji Komisji Europejskiej udział Polski w wydatkach polityki spójności powinien być zbliżony do około 19,5%.
- Według raportów kohezyjnych KE w latach 2014-2016 około 60% inwestycji publicznych w Polsce jest finansowane ze środków EFSI. Gros alokacji EFRR i EFS jest zarządzane na poziomie wojewódzkim.
- Pomimo relatywnego zmniejszenia skali funduszy europejskich dla Polski po roku 2020 pozostaną one wiodącym źródłem współfinansowania rozwoju regionu przynajmniej do końca roku 2029.

ZMIANY W UNII EUROPEJSKIEJ WYZWANIEM DLA POLSKI I WOJEWÓDZTWA PODKARPACKIEGO

- Kryzys tożsamości Unii Europejskiej jest wyzwaniem dla jej przyszłości. Skrajnym przypadkiem jest Brexit.
- Konflikty zbrojne i napięcia polityczne mające miejsce na obrzeżach UE generują potoki uchodźców i migrantów, wydatki na obronność, ochronę granic.
- Badania naukowe, innowacyjność będą decydowały o pozycji regionów UE w kolejnej dekadzie.
- Niekorzystny przebieg procesów demograficznych (niskie stopy przyrostu naturalnego, starzenie się społeczeństwa, a także zniekształcone piramidy wiekowe ludności generują problemy w sferze świadczeń i ubezpieczeń społecznych, wyludnianie się słabszych ekonomicznie obszarów, a także trudności w równoważeniu budżetów jednostek samorządu terytorialnego).
- Presja ze strony bogatszych państw UE na wysysanie wartościowego potencjału demograficznego z nowych państw członkowskich UE.
- Robotyzacja, możliwość świadczenia pracy przez Internet, sztuczna inteligencja, przebudowanie systemu edukacji, upraktycznienie kształcenia, a także dowartościowanie segmentu edukacji przez całe życie jakościowo zmieniają sytuację na rynku pracy.
- Kształtowanie relacji z Ukrainą ma fundamentalne znaczenie dla województwa podkarpackiego.
- Problemem jest ograniczenie po roku 2020 alokacji na rzecz filaru drugiego Wspólnej Polityki Rolnej.

PROPONOWANE ROZWIĄZANIA EUROPEJSKIEJ POLITYKI SPÓJNOŚCI PO ROKU 2020 Z PUNKTU WIDZENIA WSPIERANIA ROZWOJU WOJEWÓDZTWA PODKARPACKIEGO

Proponowane cele interwencji UE po roku 2020 określają Europę jako:

bardziej inteligentną

bardziej zieloną i wolną od zanieczyszczeń węglowych

lepiej powiązaną

znajdącą się bliżej obywateli

bardziej społeczną

Zdecydowanym priorytetem finansowania nawet w regionach najsłabszych takich jak województwo podkarpackie będą dwa pierwsze cele, na które powinno zostać przeznaczone nie mniej niż 65% całej alokacji środków EFSI. Strategia wojewódzka powinna umożliwić efektywne i sprawne współfinansowanie tak ukierunkowanego strumienia środków EFSI.

WSPÓŁFINANSOWANIE ROZWOJU WOJEWÓDZTWA PODKARPACKIEGO ZE ŚRODKÓW ZEWNĘTRZNYCH PO ROKU 2020

Wstępna propozycja KE z maja 2018 roku wskazuje na możliwość ograniczenia alokacji na rzecz Polski w latach 2021-2027 w porównaniu z latami 2014-2020 nawet o 23%. Finansowanie dostępne w ramach Regionalnego Programu Operacyjnego będzie zależało od:

globalnej alokacji środków EFSI na rzecz Polski,

podziału funduszy pomiędzy programy krajowe i regionalne,

algorytmu alokacji w ramach segmentu regionalnego,

zarządzania centralnego, realizowanego z poziomu europejskiego,

zwiększenia udziału finansowania w ramach instrumentów
zwrotnych kosztem bezzwrotnych dotacji,

wygenerowania znacznie większego wkładu własnego, a także
przeznaczenia 65% środków EFSI na cel 1 i 2,

uruchomienia kolejnej edycji programu makroregionalnego
Polski Wschodniej

POLITYKA REGIONALNA POLSKI WEDŁUG PROPOZYCJI PROJEKTU KRAJOWEJ STRATEGII ROZWOJU REGIONALNEGO 2030

KSRR 2030 jest podstawą nowej generacji strategii wojewódzkich, w tym *Strategii województwa podkarpackiego – Podkarpackie 2030*.

Trzy cele polityki regionalnej Polski do roku 2030

- Zwiększenie spójności rozwoju kraju w wymiarze społecznym, gospodarczym i przestrzennym.
- Wzmacnianie regionalnych przewag konkurencyjnych.
- Podniesienie jakości zarządzania i wdrażania polityk publicznych ukierunkowanych terytorialnie.

PAKIET DZIAŁAŃ DLA
OBSZARÓW ZAGROŻONYCH
TRWAŁĄ MARGINALIZACJĄ

PAKIET DZIAŁAŃ NA RZECZ
WSPARCIA SAMORZĄDÓW
W PROGRAMOWANIU
I REALIZACJI REWITALIZACJI

PROGRAM PONADREGIONALNY
SKIEROWANY DO NAJSŁABSZYCH
GOSPODARCZO OBSZARÓW
PROGRAM 2020+

CENTRUM WSPARCIA
DORADCZEGO

ZINTEGROWANE INWESTYCJE
TERYTORIALNE PLUS

PAKIET DZIAŁAŃ
DLA ŚREDNICH MIAST

NARODOWY PROGRAM
MIESZKANIOWY
(MIESZKANIE PLUS)

PROJEKTY STRATEGICZNE KSRR 2030

POLITYKA RZĄDU W ZAKRESIE
ROZWOJU PARTNERSTWA
PRYWATNEGO (PPP)

PARTNERSKA INICJATYWA
MIAST

ODNOWIONY KONTRAKT
TERYTORIALNY

RZĄDOWY PROGRAM
NA RZECZ ROZWOJU ORAZ
KONKURENCYJNOŚCI
POPRCZEZ WSPARCIE LOKALNEJ
INFRASTRUKTURY DROGOWEJ

INFRASTRUKTURA
DLA ROZWOJU
OBSZARÓW WIEJSKICH

MOSTY DLA REGIONÓW

DOSTĘPNOŚĆ PLUS

POLSCY EKSPORTERZY
NA RYNKACH
ZAGRANICZNYCH

AKADEMIA
MENEDŻERA INNOWACJI

INICJATYWA
NA RZECZ UMIEJĘTNOŚCI

NOWA SZANSA
DLA WSI

NOWOCZESNE KADRY
DLA POLSKIEGO PRZEMYSŁU
(SZKOLNICTWO ZAWODOWE)

POLSKA PLATFORMA
"PRZEMYSŁU 4.0,"

POLSKI FUNDUSZ
ROZWOJU

PROFESJONALNE IOB

PROGRAM
"START IN POLAND,"

REFORMA
SZKOLNICTWA WYŻSZEGO

SYSTEM
KOORDYNACJI RIS I KIS

ZINTEGROWANY SYSTEM
WSPARCIA INNOWACYJNOŚCI

RACJONALNY SYSTEM
FINANSOWANIA JEDNOSTEK
SAMORZĄDU TERYTORIALNEGO

KRAJOWY PROGRAM
KOLEJOWY DO 2023 ROKU

PROGRAM WIELOLETNI
"POMOC W ZAKRESIE
FINANSOWANIA KOSZTÓW
ZARZĄDZANIA INFRASTRUKTURĄ
KOLEJOWĄ"

PROGRAM INWESTYCJI
DWORCOWYCH 2016-2023

ROZWÓJ TRANSPORTU
INTERMODALNEGO

UNOWOCZEŚNIENIE
PARKU TABORU KOLEJOWEGO

PROJEKT „WSPÓLNY BILET”

WDRAŻANIE STRATEGII ROZWOJU WOJEWÓDZTWA – PODKARPACKIE 2020

- **Strategia rozwoju województwa – Podkarpackie 2020** to główny dokument strategiczny województwa podkarpackiego, a nie jest to jedynie dokument samorządu województwa.
- **Podkarpackie Forum Terytorialne** jest instytucjonalną formą współpracy, koordynatorem działań pełniącym jednocześnie rolę głównego instrumentu kontroli społecznej nad realizacją regionalnych polityk publicznych.
- **Regionalne Obserwatorium Terytorialne** jest kluczowym podmiotem systemu monitorowania, do zadań którego należy regularne przedstawianie informacji o przebiegu, wynikach monitoringu i ewaluacji postępów w realizacji celów *Strategii*.
- **Strategia 2030** będzie wdrażana w oparciu o zasady wielostronnej koordynacji oraz wielopodmiotowego i wielopoziomowego zarządzania z udziałem lokalnych podmiotów publicznych, innych podmiotów regionalnych oraz podmiotów należących do sektorów prywatnego i społecznego.

POZYCJA STRATEGICZNA WOJEWÓDZTWA

DIAGNOZA SYTUACJI SPOŁECZNO – GOSPODARCZEJ WOJEWÓDZTWA PODKARPACKIEGO, raport ROT dokumentujący pozycję województwa na tle całej

Polski i innych regionów oraz zróżnicowanie sytuacji wewnątrz województwa zawiera analizę w zakresie:

- stanu i struktury ludności oraz przemian demograficznych;
- potencjału gospodarczego województwa, uwzględniającego bieguny wzrostu;
- konkurencyjności i innowacyjności sektora przedsiębiorstw;
- sytuacji oraz procesów rejestrowanych na regionalnym rynku pracy;
- stanu i dynamiki zmian w zakresie oświaty i wychowania;
- sektora nauki i szkolnictwa wyższego;
- kondycji zdrowotnej ludności oraz stanu i zmian w infrastrukturze i funkcjonowaniu opieki zdrowotnej;
- kapitału ludzkiego i społecznego, jakości i warunków życia mieszkańców oraz zmian dochodów ludności;
- stanu i zmian w kulturze, turystyce i sporcie;
- stanu i zmian w zakresie wyposażenia w infrastrukturę techniczną;
- stanu środowiska przyrodniczego;
- finansów samorządu terytorialnego;
- wykorzystania funduszy unijnych z RPO i innych programów Unii Europejskiej

PRODUKT KRAJOWY BRUTTO (PKB) NA MIESZKAŃCA W WOJEWÓDZTWIE PODKARPACKIM

Wnioski z trajektorii rozwojowej województwa podkarpackiego w latach 2004-2016 są jednoznacznie pozytywne.

- W roku 2004 PKB na mieszkańca według parytetu siły nabywczej wynosił 36% UE 28, a w roku 2016 48% (w Polsce odpowiednio 51% i 69%). Przyrost PKB w latach 2010-2016 plasuje województwo podkarpackie na 10 miejscu w Polsce.
- Wszystkie powiaty położone w województwie podkarpackim w latach 2004-2016 poprawiły swoją pozycję vis-a-vis UE 28, co dokumentuje wzrost poziomu spójności wewnątrz województwa.
- Skala rozpiętości pozostaje jednak w dalszym ciągu znacząca. Obszarami wiodącymi są cztery powiaty miejskie województwa, a negatywnie wyróżniają się powiaty wiejskie, peryferyjnie położone, charakteryzujące się niskim potencjałem w sektorze przemysłu i usług.

ANALIZA SWOT WOJEWÓDZTWA PODKARPACKIEGO

(efekt warsztatów Zespołu Roboczego - maj 2019r. Rzeszów)

MOCNE STRONY

- Przewaga konkurencyjna regionu w obszarach: przemysł lotniczy i IT
- Rzeszów, jako silny na tle regionu ośrodek o znaczącym zakresie funkcji metropolitalnych
- Rozwinięta i równomiernie rozmieszczona sieć osadnicza (policentryczna)
- Podkarpacie jako lider (1. miejsce w Polsce) pod względem udziału gospodarstw domowych posiadających komputer osobisty z szerokopasmowym dostępem do Internetu
- Bardzo dobre warunki do rozwoju technologii z wykorzystaniem źródeł OZE (energetyka słoneczna i w pewnym zakresie wodna)
- Wysoka aktywność eksportowa przedsiębiorstw
- Dobry stan (ilościowy) wód podziemnych
- Dostępne tereny inwestycyjne
- Położenie na międzynarodowych szlakach komunikacyjnych oraz międzynarodowy port lotniczy na terenie województwa

ANALIZA SWOT WOJEWÓDZTWA PODKARPACKIEGO

(efekt warsztatów Zespołu Roboczego - maj 2019r. Rzeszów)

MOCNE STRONY cd

- Kształcenie wysoko wykwalifikowanych kadr dla inteligentnych specjalizacji województwa
- Zaangażowanie społeczeństwa i samorządów lokalnych w utrzymanie i wspieranie organizacji społecznych działających na rzecz wzmocnienia kapitału społecznego oraz bezpieczeństwa lokalnych społeczności
- Występowanie naturalnych tworzyw leczniczych i opartego na nich lecznictwa uzdrowiskowego
- Duża różnorodność biologiczna na terenie województwa
- Sprzyjające warunki środowiskowe dla rozwoju rolnictwa ekologicznego i turystyki przyrodniczej, w tym walorów uzdrowiskowych
- Wzrost produkcji żywności wysokiej jakości: ekologicznej, tradycyjnej
- Bogate i różnorodne dziedzictwo kulturowe, w tym zabytki wpisane na listę Światowego Dziedzictwa UNESCO

ANALIZA SWOT WOJEWÓDZTWA PODKARPACKIEGO

(efekt warsztatów Zespołu Roboczego - maj 2019r. Rzeszów)

SŁABE STRONY

- Niezadawalający poziom współpracy międzysektorowej (przedsiębiorcy, JST, szkolnictwo, NGO)
- Niewystarczająca liczba markowych, wysokostandardowych produktów turystycznych oraz słaba infrastruktura turystyczna
- Zróżnicowanie jakości życia (pod względem ekonomicznym i dostępu do usług publicznych) w układzie miasto-wieś i na poziomie subregionalnym (północ-południe)
- Zbyt niski poziom pokrycia powierzchni województwa mpzp, co utrudnia właściwe zarządzanie przestrzenią (powiązaniami funkcjonalnymi, środowiskiem przyrodniczym i rozwojem gospodarczym) oraz zapewnienie bezpieczeństwa ludności
- Bardzo rozproszona zabudowa występująca w województwie, która powoduje wysokie koszty i wyzwania dla rozwoju infrastruktury szczególnie liniowej (wodociągi, kanalizacja zbiorcza, energetyczne linie przesyłowe)
- Niewystarczający dostęp do wody odpowiedniej jakości (w tym niedostateczna jakość sieci wodociągowej)
- Braki w zakresie infrastruktury gospodarki ściekowej, szczególnie na obszarach o rozproszonej zabudowie
- Niski poziom retencji wód powierzchniowych (niewystarczająca liczba małych i dużych zbiorników retencyjnych, polderów oraz zły stan zabudowy regulacyjnej rzek)

ANALIZA SWOT WOJEWÓDZTWA PODKARPACKIEGO

(efekt warsztatów Zespołu Roboczego - maj 2019r. Rzeszów)

SIŁABE STRONY cd

- Wysoki odsetek osób zatrudnionych w rolnictwie przy równoczesnej niskiej towarowości produkcji rolnej wynikającej z rozdrobnienia gospodarstw rolnych
- Niższe niż w pozostałych regionach średnie wynagrodzenie
- Słaba zdolność organizacji pozarządowych do generowania własnych środków finansowych oraz mały udział NGO zatrudniających pracowników
- Brak bezpośredniego połączenia drogowego i kolejowego ze stolicą kraju oraz niewystarczająca sieć drogowa, szczególnie w kierunku południowym (słaba dostępność komunikacyjna tej części regionu)
- Niezadowalająca jakość lub brak transportu publicznego na obszarach wiejskich oraz słabe zintegrowanie różnych form transportu
- Niski poziom przedsiębiorczości w regionie
- Znaczna liczba osób biernych zawodowo, niegotowych do podjęcia pracy – ukryte bezrobocie
- Luka kompetencyjna pomiędzy zapotrzebowaniem na rynku a osobami poszukującymi pracy, zwiększona przez niedopasowanie kierunków kształcenia wyższego
- Ograniczona dostępność do tzw. kultury wysokiej
- Zbyt mała w stosunku do potrzeb liczba lekarzy (w tym specjalistów) przypadająca na mieszkańców w regionie

ANALIZA SWOT WOJEWÓDZTWA PODKARPACKIEGO

(efekt warsztatów Zespołu Roboczego - maj 2019r. Rzeszów)

SZANSE

- Systematyczny wzrost liczby spółek z udziałem kapitału zagranicznego jako szansa na nowe miejsca pracy i wzrost gospodarczy
- Wykorzystywanie w promowaniu Podkarpacia, jako miejsca zamieszkania, faktu najdłuższej w Polsce długości życia kobiet i mężczyzn
- Rozwój współpracy transgranicznej (w tym w ramach międzynarodowego rezerwatu biosfery „Karpaty Wschodnie” oraz Euroregionu Karpackiego)
- Dobre skomunikowanie z województwami małopolskim, śląskim i dolnośląskim – wzmocnienie współpracy pomiędzy firmami z województw południowych
- Umiejętne wykorzystywanie dostępnych środków zewnętrznych (w tym europejskich) na cele rozwojowe województwa
- Rozwój e-usług w oparciu o zasoby cyfrowe
- Otwierający się rynek usług w ramach „srebrnej gospodarki” (*silver economy*)
- Trendy związane z wysoką jakością życia i wzrost zainteresowania żywnością ekologiczną oraz nowymi produktami wsi

ANALIZA SWOT WOJEWÓDZTWA PODKARPACKIEGO

(efekt warsztatów Zespołu Roboczego - maj 2019r. Rzeszów)

SZANSE cd

- Rozwój badań, pojawianie się nowych technologii i wzrost świadomości społecznej w zakresie ochrony środowiska, energetyki i zrównoważonego rozwoju
- Wzrastająca świadomość społeczeństwa w zakresie profilaktyki zdrowia oraz zdrowego trybu życia
- Uregulowania i instrumenty sprzyjające funkcjonowaniu i promocji rodziny
- Możliwość lokowania inwestycji w istniejących strefach ekonomicznych, parkach technologicznych oraz inkubatorach przedsiębiorczości
- Potencjał B+R podkarpackich uczelni oraz sektora prywatnego
- Utrzymujące się zmiany wzorców uczestnictwa w życiu społecznym (partycypacja, postawy filantropijne, wolontariat)
- Wzrost znaczenia kompetencji kluczowych (językowych, informatycznych, matematycznych, kulturowych, społecznych oraz przedsiębiorczych) w procesach rozwojowych

ANALIZA SWOT WOJEWÓDZTWA PODKARPACKIEGO

(efekt warsztatów Zespołu Roboczego - maj 2019r. Rzeszów)

ZAGROŻENIA

- Peryferyjne położenie i słabe skomunikowanie ze stolicą kraju
- Narastające zróżnicowanie pomiędzy poziomem rozwoju województwa a najszybciej rozwijającymi się regionami
- Wysoka wrażliwość sektora turystycznego na zmiany w koniunkturze gospodarczej
- Niewystarczające dostosowanie rozwiązań prawnych do współpracy
- Odpływ młodych, aktywnych i wysoko wykwalifikowanych kadr
- Niekorzystne trendy demograficzne, w tym starzenie się społeczeństwa (szczególnie na obszarach wiejskich)
- Wzrost liczby osób uzależnionych oraz zachorowań na choroby cywilizacyjne
- Niewystarczająca (i nie w pełni spójna) współpraca województw i regionów państw sąsiednich z województwem podkarpackim w zakresie ochrony przed zagrożeniami i ochrony środowiska
- Intensywna antropogenizacja środowiska przyrodniczego przejawiająca się: zanieczyszczeniami powietrza (szczególnie pyłowymi) oraz postępującą zabudową na terenach zalewowych i osuwiskowych (brak regulacji prawnych dot. miejscowych planów zagospodarowania przestrzennego)

POTENCJAŁY REGIONALNE WOJEWÓDZTWA PODKARPACKIEGO



pozytywna ocena otoczenia biznesowego,
trafnie dobrane inteligentne specjalizacje regionalne,

POTENCJAŁY REGIONALNE WOJEWÓDZTWA PODKARPACKIEGO c.d.



wysoki kapitał społeczny regionu,
wysokie poziomy partycypacji społeczeństwa w wyborach,
nasylenie województwa organizacjami pozarządowymi,

POTENCJAŁY REGIONALNE WOJEWÓDZTWA PODKARPACKIEGO c.d.

bardzo wysokiej jakości środowisko przyrodnicze (podstawą najdłuższego przeciętnego wieku życia w Polsce):

- rozwój turystyki
- leczenie uzdrowiskowe
- usługi czasu wolnego
- srebrna gospodarka
- wytwarzanie produktów spożywczych o wysokiej jakości
- cyrkularna gospodarka (gospodarka obiegu zamkniętego)



POTENCJAŁY REGIONALNE WOJEWÓDZTWA PODKARPACKIEGO c.d.

umiarkowana konwergencja wewnątrzregionalna w układzie powiatowym, niski udział rolnictwa w gospodarce regionu sprzyja dynamice procesów rozwojowych w skali województwa, kraju i UE

miejska sieć osadnicza sprzyja rozwojowi społeczno-gospodarczemu

położenie wzdłuż zewnętrznych granic UE jako bodziec rozwojowy dla województwa podkarpackiego w kierunku relacji z Ukrainą



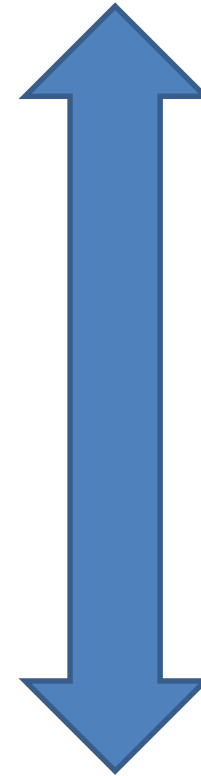
PROPOZYCJA GŁÓWNYCH OSI ROZWOJOWYCH STRATEGII ROZWOJU WOJEWÓDZTWA – PODKARPACKIE 2030

Obszar tematyczny I.
Gospodarka oparta na wiedzy

Obszar tematyczny II.
Kapitał ludzki i społeczny

Obszar tematyczny III.
Infrastruktura dla zrównoważonego rozwoju

Obszar tematyczny IV.
Dostępność usług



terytorialny wymiar Strategii

PROPOZYCJA GŁÓWNYCH OSI ROZWOJOWYCH STRATEGII ROZWOJU WOJEWÓDZTWA – PODKARPACKIE 2030

Obszar tematyczny I. **Gospodarka oparta na wiedzy**

- nauka, badania i szkolnictwo wyższe
(wysoko wykwalifikowane kadry);
- inteligentne specjalizacje województwa;
- innowacje i nowoczesne technologie
(w tym w rolnictwie);
- gospodarka cyrkularna

PROPOZYCJA GŁÓWNYCH OSI ROZWOJOWYCH STRATEGII ROZWOJU WOJEWÓDZTWA – PODKARPACKIE 2030

Obszar tematyczny II. **Kapitał ludzki i społeczny**

edukacja;

wyzwania demograficzne;

rozwój usług społecznych;

wzmacnianie społeczeństwa
obywatelskiego i budowanie kapitału
społecznego;

włączenie społeczne;

budowanie tożsamości regionalnej
w oparciu o dziedzictwo kulturowe;

wzmacnianie świadomości społecznej
w zakresie zdrowia i rekreacji

PROPOZYCJA GŁÓWNYCH OSI ROZWOJOWYCH STRATEGII ROZWOJU WOJEWÓDZTWA – PODKARPACKIE 2030

Obszar tematyczny III. Infrastruktura dla zrównoważonego rozwoju

bezpieczeństwo energetyczne i OZE;

rozwój infrastruktury transportowej (kolejowej i drogowej, systemów intermodalnych), dostępność komunikacyjna wewnątrz regionu;

rozwój infrastruktury i procedur zapewniających zapobieganie i przeciwdziałanie zagrożeniom (naturalnym i antropogenicznym);

rozwój infrastruktury wodno-ściekowej;

poprawa bilansu wodnego

transport publiczny niskoemisyjny

PROPOZYCJA GŁÓWNYCH OSI ROZWOJOWYCH STRATEGII ROZWOJU WOJEWÓDZTWA – PODKARPACKIE 2030

Obszar tematyczny IV. **Dostępność usług**

dostępność do usług publicznych odpowiedniej jakości (zdrowotnych, edukacyjnych, kultury i rekreacji, pomocy i opieki społecznej, bezpieczeństwa publicznego);

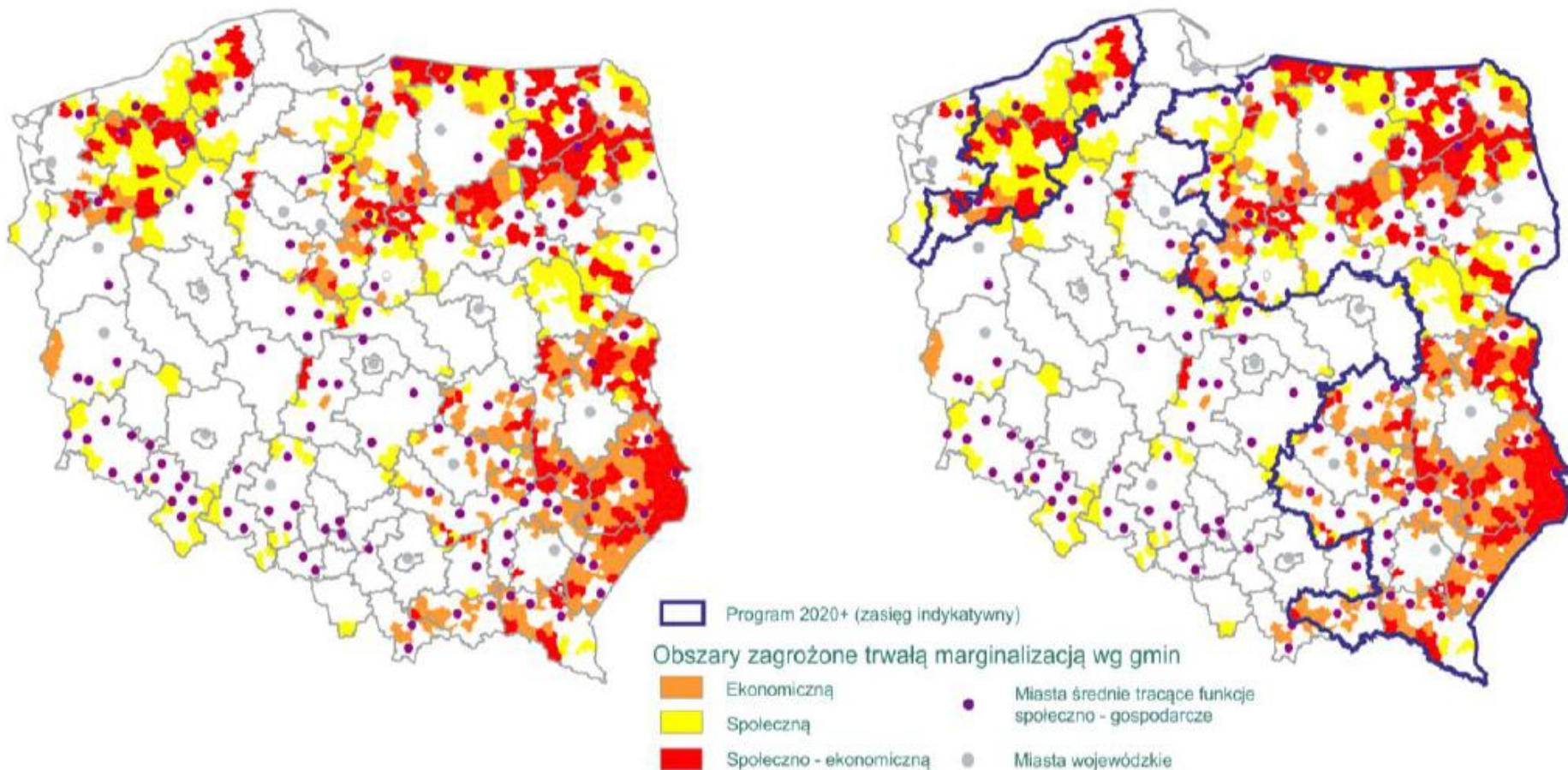
dostępność do przestrzeni publicznych umożliwiających włączenie społeczne;

cyfryzacja zasobów i rozwój e-usług;

budowanie partnerstw dla rozwoju i wzmocnienie potencjału instytucjonalnego

TERYTORYALIZACJA POLITYKI ROZWOJU WOJEWÓDZTWA WYMIAR KRAJOWY - KSRR 2030

Program 2020+ program ponadregionalny skierowany do najsłabszych gospodarczo obszarów
warianty terytorialne



TERYTORYALIZACJA POLITYKI ROZWOJU WOJEWÓDZTWA WYMIAR KRAJOWY - KSRR 2030

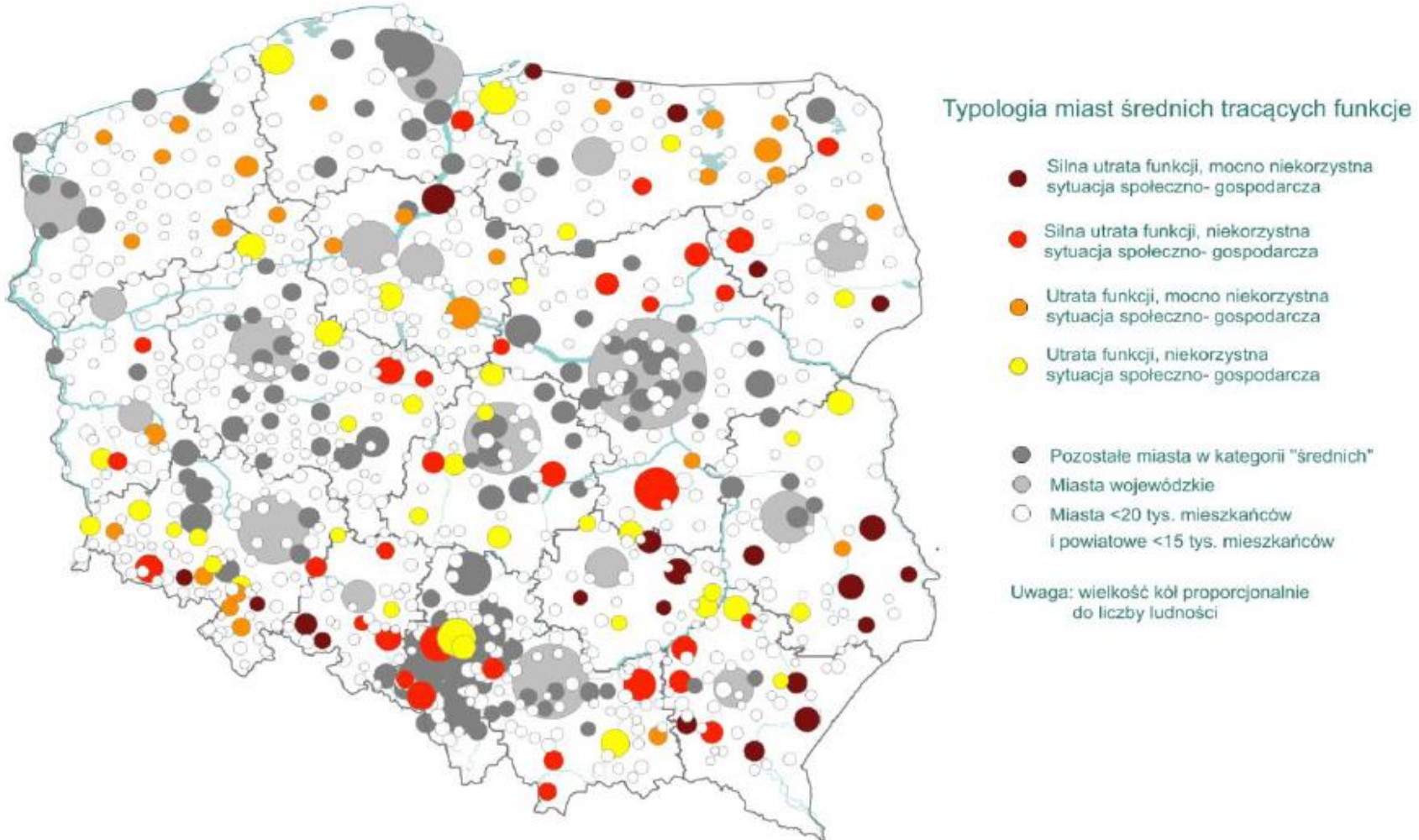
Program Polska Wschodnia



 OBSZAR POLSKI WSCHODNIEJ

TERYTORIALIZACJA POLITYKI ROZWOJU WOJEWÓDZTWA WYMIAR KRAJOWY - KSRR 2030

Miasta średnie, tracące funkcje społeczno - gospodarcze

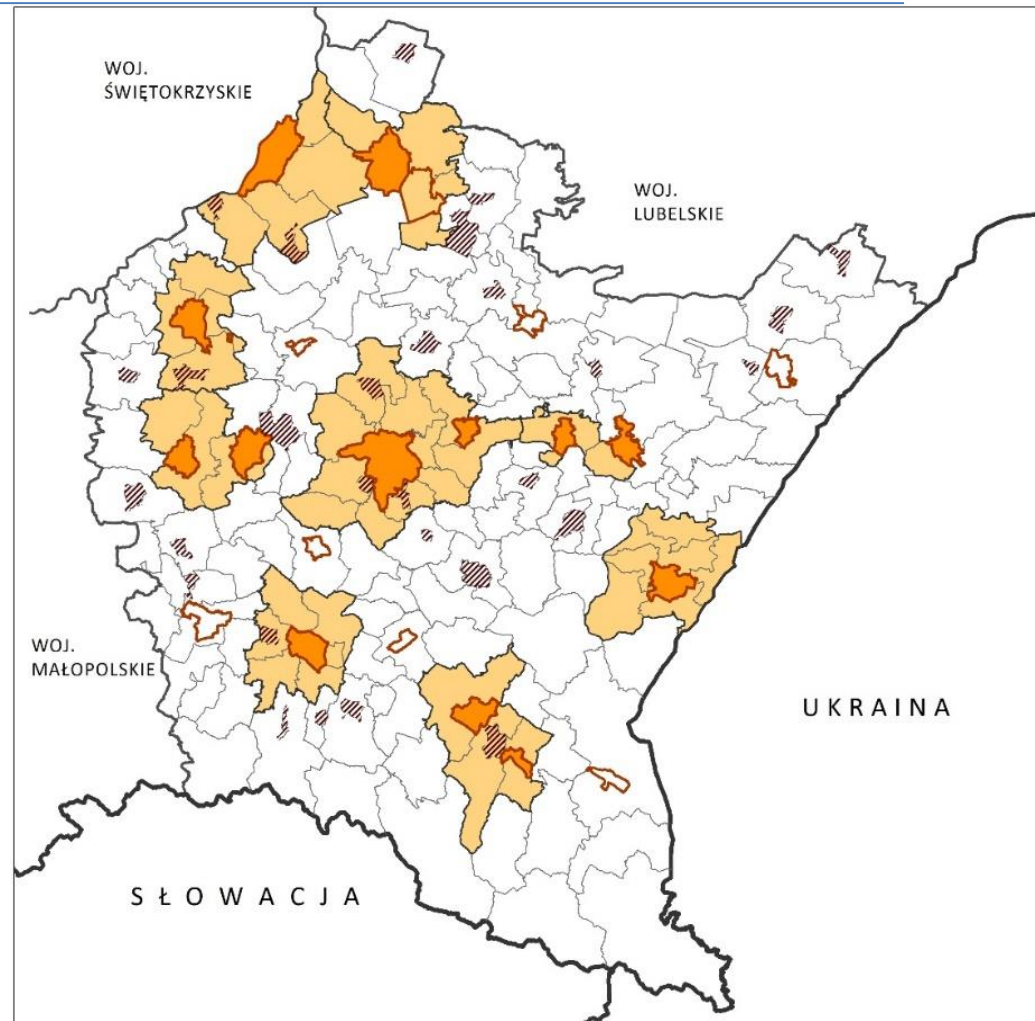


*

TERYTORIALIZACJA POLITYKI ROZWOJU WOJEWÓDZTWA WYMIAR REGIONALNY

Regionalna Polityka Miejska

Zgodnie ze *Strategią rozwoju województwa - Podkarpackie 2020* wyznaczone zostały regionalne bieguny wzrostu, które są miastami koncentrującymi istotne funkcje gospodarcze i społeczne o wymiarze ponadlokalnym oraz posiadającymi potencjał rozwojowy. Miasta powiatowe, miasta małe.

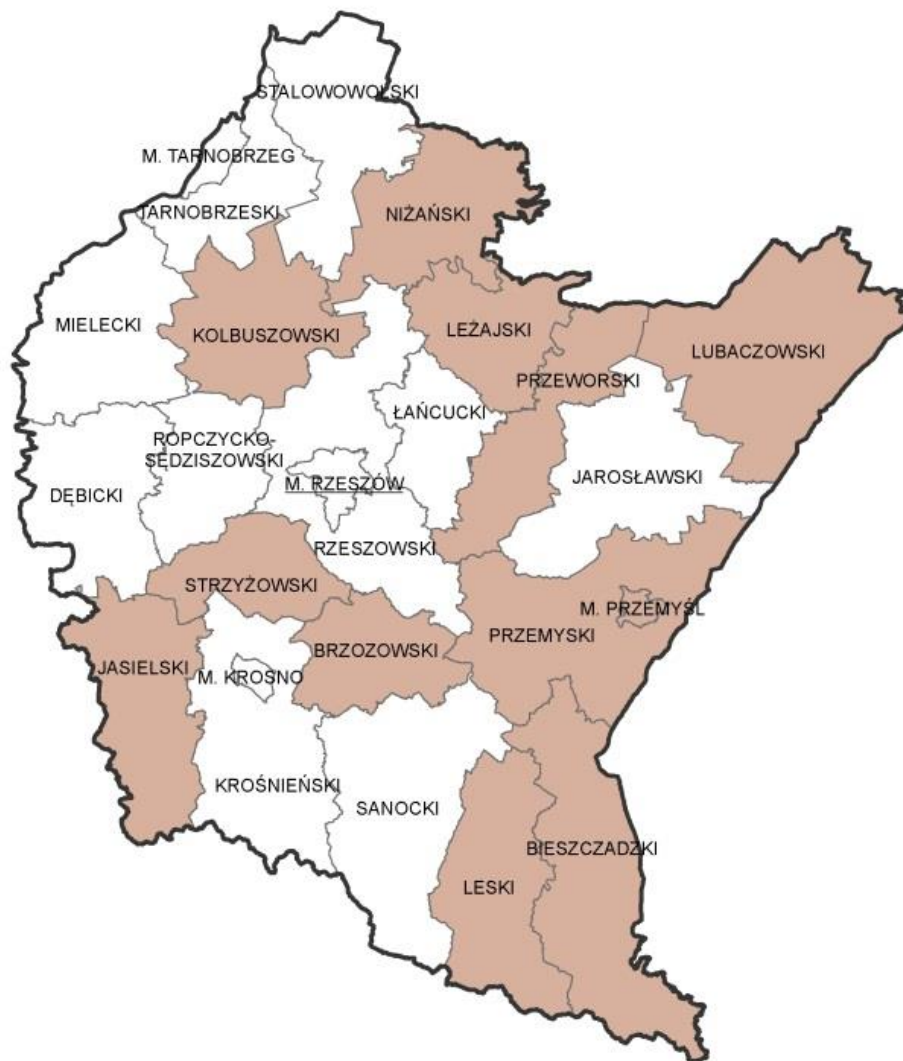


LEGENDA:

— granica kraju	□ granica MOF	□ miasto powiatowe
— granica województwa	■ rdzeń MOF	▨ inne miasto
— granica gminy	■ strefa zewnętrzna MOF	
- - - granica miasta		

TERYTORIALIZACJA POLITYKI ROZWOJU WOJEWÓDZTWA WYMIAR REGIONALNY

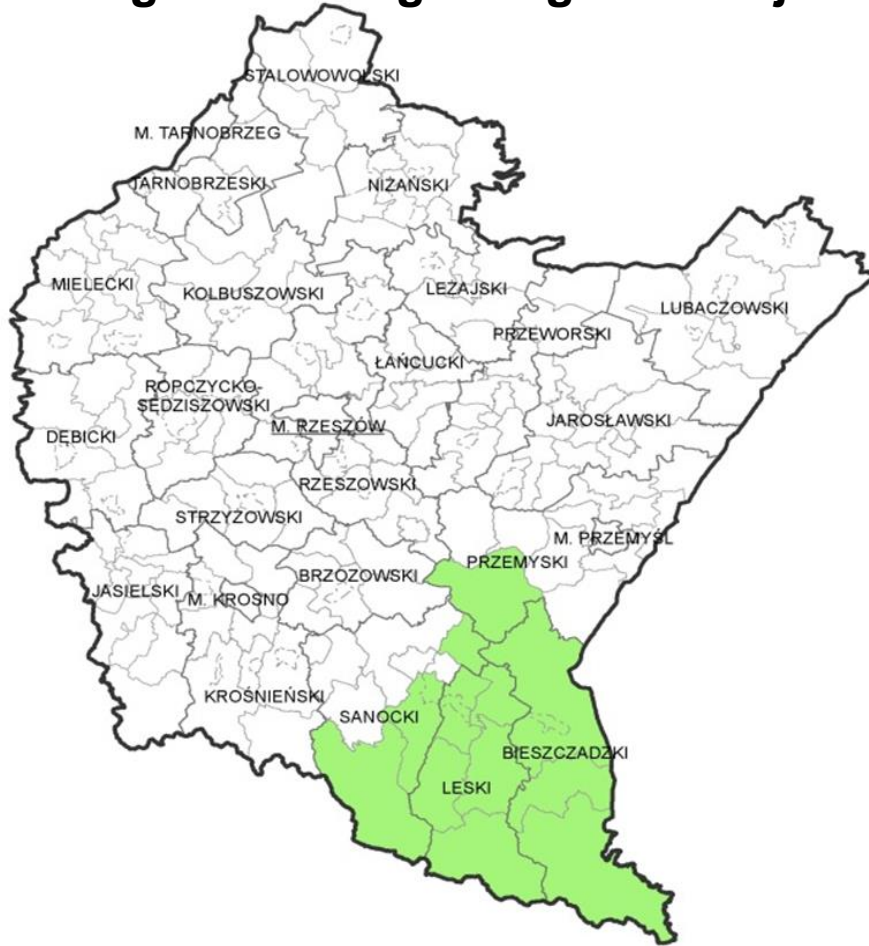
Obszary wymagające szczególnego wsparcia w kontekście równoważenia rozwoju



■ OBSZARY SZCZEGÓLNEGO WSPARCIA
W KONTEKście RÓWNOWAŻENIA ROZWOJU

TERYTORYALIZACJA POLITYKI ROZWOJU WOJEWÓDZTWA WYMIAR REGIONALNY

Program Strategicznego Rozwoju Bieszczad

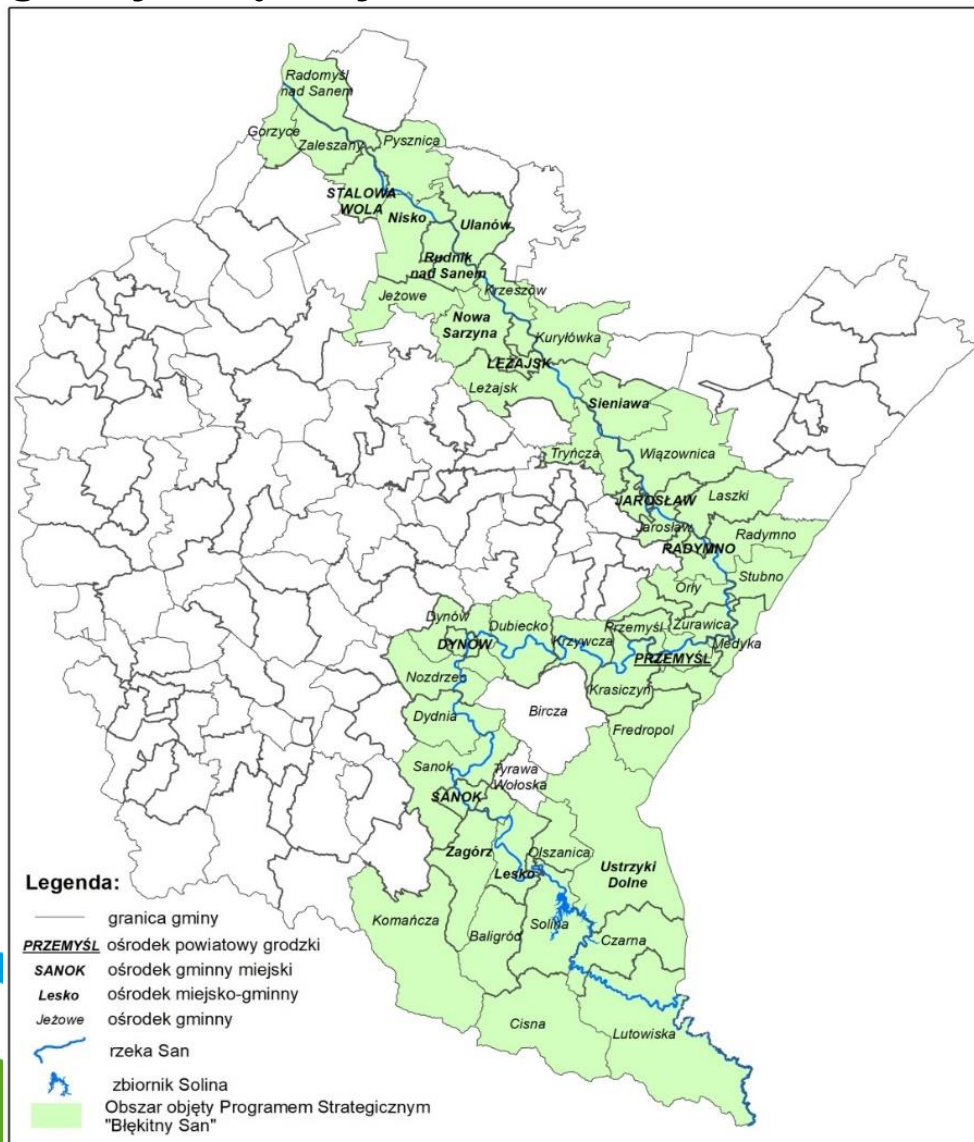


Bieszczady charakteryzują się niską dostępnością przestrzenną zewnętrzną i wewnętrzną. Jest to jedna z najistotniejszych barier rozwoju tego obszaru.

 OBSZAR OBJEKTY PROGRAMEM STRATEGICZNEGO ROZWOJU BIESZCZAD

TERYTORYALIZACJA POLITYKI ROZWOJU WOJEWÓDZTWA WYMIAR REGIONALNY

Program Strategiczny „Błękitny San”



HARMONOGRAM KONSULTACJI SPOŁECZNYCH *PROJEKTU ZAŁOŻEŃ STRATEGII*

- **Projekt Założeń Strategii** zostanie poddany konsultacjom społecznym podczas konferencji zorganizowanych przez UMWP.
- Konsultacje będą trwały od 27 czerwca do 19 lipca 2019 r.
- Spotkania z udziałem przedstawicieli jednostek samorządu terytorialnego oraz partnerów społecznych i gospodarczych.
- Dyskusja nad zasadnością wyznaczonych celów i kierunków rozwoju, oczekiwanymi efektami planowanych działań oraz terytorialnym ukierunkowaniem.

- **Terminy konsultacji:**

Przemyśl	2 lipca 2019 r.
Tarnobrzeg	3 lipca 2019 r.
Krosno	4 lipca 2019 r.
Rzeszów	5 lipca 2019 r.

- Po konsultacjach *Założenia Strategii rozwoju województwa – Podkarpackie 2030* zostaną przedstawione na posiedzeniu Zarządu Województwa Podkarpackiego w celu przyjęcia.
- *Założenia* będą podstawą do opracowania właściwego tekstu *Strategii rozwoju województwa – Podkarpackie 2030*.

FORMULARZ ZGŁASZANIA UWAG
do projektu ZAŁOŻEŃ STRATEGII ROZWOJU WOJEWÓDZTWA –
PODKARPACKIE 2030

A. Informacja o zgłaszającym uwagi

Imię i nazwisko	
Nazwa organizacji	
Adres do korespondencji	
E-mail	
Telefon	

B. Zgłaszane uwagi do projektu *Założeń Strategii rozwoju województwa - Podkarpackie 2030*

Lp.	Część dokumentu, do którego odnosi się uwaga (w tym nr strony)	Treść uwagi (propozycja zapisu)	Uzasadnienie uwagi
1.			
2.			
...			



Dziękuję za uwagę
prof. dr hab. **Jacek Szlachta**
jacek.szlachta@sgh.waw.pl